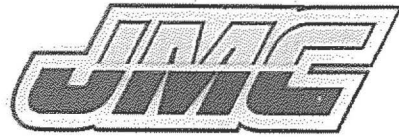




Ctra. Tortosa, s/n. - Apdo. 98
43550 ULLDECONA (Tarragona)
Tel. 977 72 12 39

CONCESSIONARI OFICIAL GAS-GAS



C/ Sans Borja, 2 - Tel. 977 72 13 72
ULLDECONA



Recuperacions
ULLDECONA, S.L.

COMPRA-VENTA DE:
Papeles, Plásticos, Metales y Chatarras
Partida Terrés, s/n. - ULLDECONA
Tel. 977 720 510 - Mòvil 619 751 062

CONTRATISTA D'OBRES

JUAN JOSÉ SIMÓ RENET

C/ Roger de Flor, 25 - Tel. 977 72 03 01
ULLDECONA

CAFETERIA - TAPAS VARIADAS - PLATOS COMBINADOS - BOCADILLOS

**B
A
R** *Celedoni*
JAVIER y VICENTE

Plaça de l'Església, 4 - Tel. 977 57 31 03
ULLDECONA

FORN DE PA

Gauxachs

Plaça Catalunya, 1.- Tel. 977 72 05 55
ULLDECONA

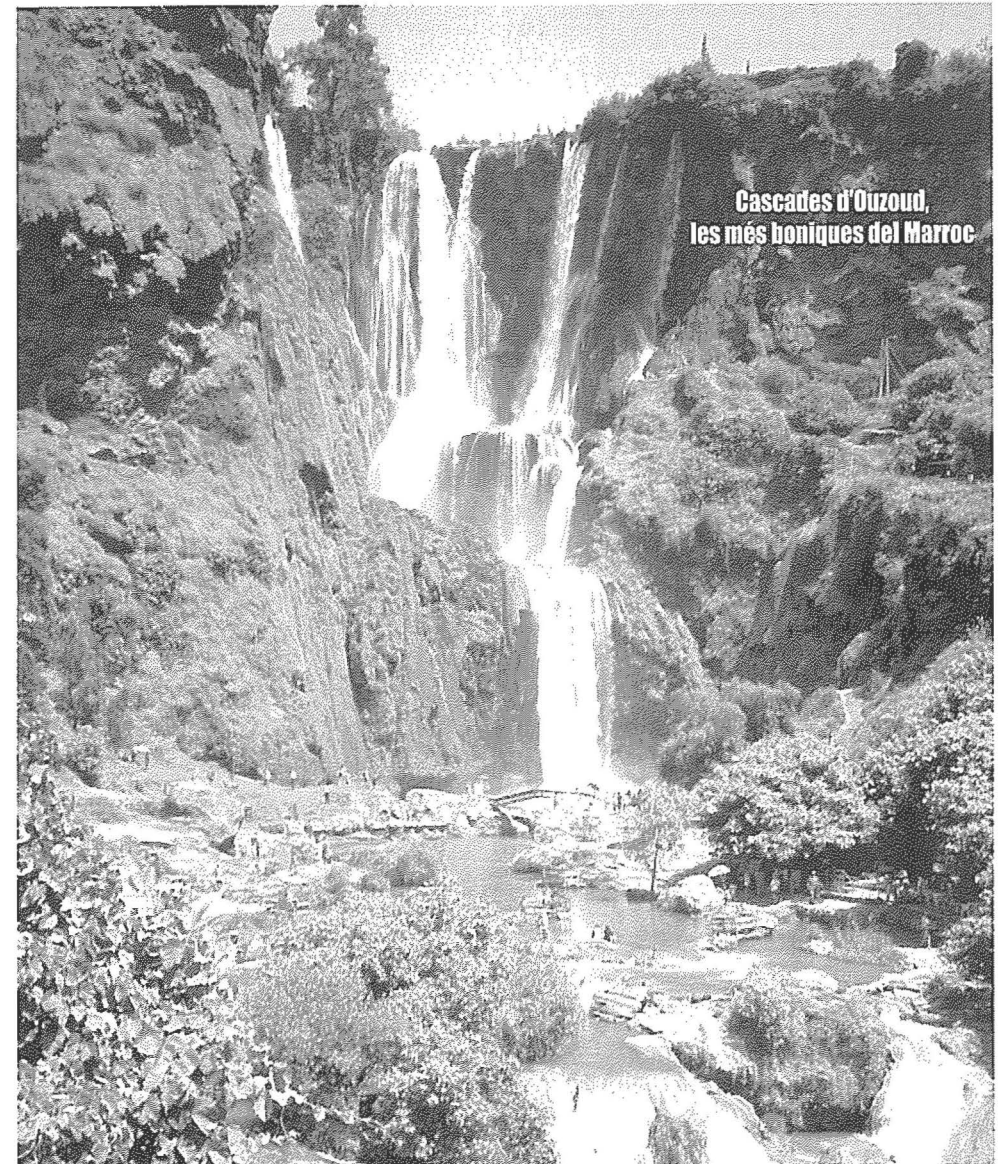
Col·labora:

Montsià Ràdio Televisió, s.l.

ULLDECONA i ALCANAR



CENTRE EXCURSIONISTA ULLDECONA
BUTLLETÍ INFORMATIU núm. 43 • octubre/novembre/desembre 2004



Cascades d'Ouzoud,
les més boniques del Marroc



Butlletí editat pel
Centre Excursionista
Ulldecona (CEU)



Afiliat a la Federació
d'Entitats Excursionistes
de Catalunya

Per a qualsevol consulta o suggeriment, escriure a:
Centre Excursionista Ulldecona
C/. Escultor Querol, 8 - Apartat Correus 34
43550 Ulldecona

Horaris reunions Local Social:
Dimarts de 22 a 24 h.
Tel. informació: 629 964 571

- Coordinació:
DAVID TOMÀS

- Col·laboradors:
JORDI MARTORELL
GEMMA MATAMOROS
NÚRIA SAUCH
XAVI MILLÁN
CARLES MARINÉ

TELÈFONS D'INTERÈS PER ALS EXCURSIONISTES

- Avis d'actuacions pressumptament irregulars al medi natural: Departament d'Agricultura, Ramaderia i Pesca, Oficina Comarcal del Montsià, 977 701 895 (hores d'oficina), 977 704 785 (de 8 a 21 hores).
- Ambulàncies, bombers i policia: 112.
- En cas d'accidents, emergències o rescat, 085.
- Federació d'Entitats Excursionistes de Catalunya (FECC): 93 412 07 77.
- El telèfon del temps: 807 117 003
- Risc d'Allaus: www.icc.es/allaus

Informació i altres activitats del C.E.U.

- Aneu-vos preparant, Socis i simpatitzants, per al proper any que realitzarem el 25 ANIVERSARI de l'Entitat, amb molts actes per a tothom. Teniu alguna fotografia especial que us porte bons records d'alguna excursió o activitat del C.E.U. durant tots aquests anys? Porta-la al local social o bé per correu amb el nom de l'autor, l'activitat i l'any, que farem una exposició memorable. Esteu interessats a col·laborar en la barra de Festes 2005? Necessitem la teva col·laboració. Apunta't!

- Aquest estiu 2 Socis del C.E.U. han marxat cap a Costa Rica, a l'Amèrica Central, i entre altres coses van fer el cim del volcà Chirripó de 3.820 m, des d'on s'observa l'oceà Atlàntic a un costat i a l'altre de l'oceà Pacífic i enormes extensions de selva impenetrable.

- També aquest estiu 2 Socis del C.E.U. han marxat al Marroc, i entre alguna nit a 40 graus, van pujar al M'Goun de 4.068 m, i tres dies després al Jebel Toubkal de 4.167 m., juntament amb companys del C.E.F. de La Ràpita. Tot i formar part de la serralada de l'Alt Atlas les dos muntanyes són totalment diferents entre elles, mentre que el Toubkal recorda al Pirineu, el M'Goun sembla un seguit de volcans, però és calcari com el Montsià. Es mereixen una visita!

- Entre octubre i novembre 4 Socis del C.E.U. i tres companys de Vinaròs marxen a l'Argentina, motxilla a l'esquena, a disfrutar de llocs tan excepcionals com lo Parc Nacional de Iguazú, el Parc Nacional de Los Glaciars i lo Parc Nacional Torres del Paine (dins de Xile) a la Patagònia i la "Tierra de Fuego".

- Ja ha tornat l'expedició de la U.E.C. Tortosa al Pakistan, sense haver pogut assolir lo cim del Gashembrum-II, de més de 8.000 m, pel mal temps que van tenir durant tot un mes quasi seguit. Per l'altra banda ja ha marxat l'expedició Terres de l'Ebre al Shisha Pagma de 8.046 m. A veure si el temps és més benèvol amb ells.

Activitats d'aquest trimestre


- 9/10 OCTUBRE. ACAMPADA PER ALS MENUTS AL REFUGI C.E.U. DEL MONTSIÀ.

Ampliant aquest any les edats de 8 a 13 anys. Ja rebreu informació.

- 24 D'OCTUBRE. 40^e DIA DEL CAMÍ DE MUNTANYA:  ANTIC CAMÍ DE COVALTA AL RACÓ D'AIGUADONCELLA. (ELS PORTS).

Activitat d'excursionisme de la V Vegueria (Terres de l'Ebre) i organitzada per la Joca Club Alpí de Roquetes. Informa't al local social. Molt recomanable i atractiva.

- 28 DE NOVEMBRE. EXCURSIÓ POPULAR PEL MASSÍS DELS PORTS.  Vegueu cartells informatius als llocs habituals.

- 11/12 DESEMBRE. DESCENS DE BARRANCS ALS PORTS.  Zona a concretar segons els participants i el nivell mitjà de tots. Informa't al local social. Us esperem!!!

- 14 i 21 DESEMBRE. PASSI DE DIAPOS I PROJECCIÓ DIGITAL.


Al local social, a les 22.15 h. Amb els següents:

- Alps italians i suïssos. Els 4.000: "Gran Paradiso i Breithorn".
- Iniciació barrancs als Ports.
- Via ferrada "Teresina" a Montserrat.
- Els 4.000 del Marroc: M'Goun i Toubkal.

- FI D'ANY AL PIRINEU.

Informa't al local social. Esquí alpí, raquetes de neu i excursionisme.

- Fins el dia 14 de desembre ja podeu sol·licitar-nos les targetes federatives 2005. Cap a finals de gener tornarem a demanar les restants a la F.E.E.C.

 Aquest símbol indica el grau de dificultat, en una escala d'1 a 5.

El Centre Excursionista Ulldecona (CEU) podrà modificar la programació per motius de força major. També podrà limitar les inscripcions quan la capacitat de les instal·lacions o dels mitjans de transport així ho aconsellin. Els dimarts abans de cada excursió es farà la inscripció corresponent.

Sabia que a Caja Madrid
reinvertim els nostres beneficis
en el bé de tots?



CAJA MADRID



C/. Guifré - ULLDECONA

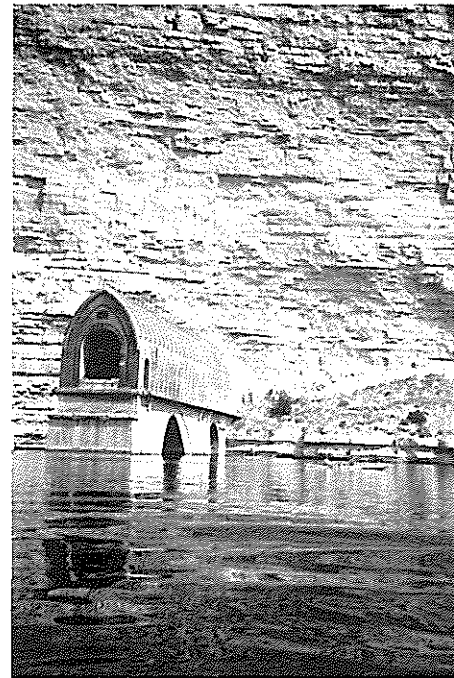
Oriol
finques

C/. Major, 65 - ULLDECONA
Tel./Fax 977 72 06 91 - Mòbil 696 249 525
oriolfinques@eresmas.com

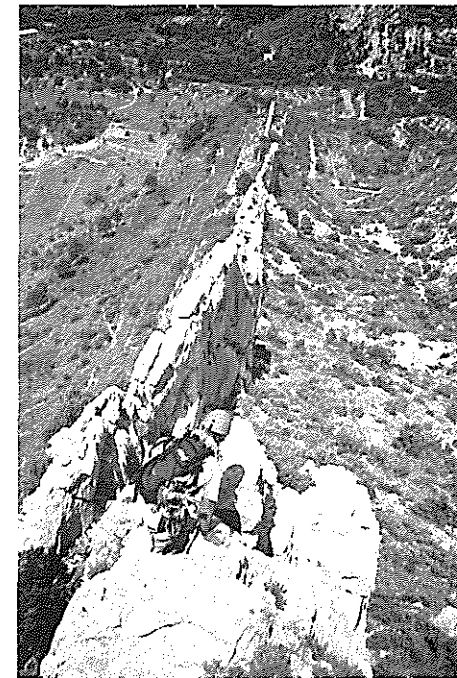
RACÓ FOTOGRÀFIC ("MOMENTOS C.E.U.")



El participants de la iniciació al descens de barrancs. Massís dels Ports. (5 i 6 de juny)



Remant per l'Ebre dins el pantà de Riba-Roja amb piragües (29 d'agost)



Progressant per la cresta de les Clapisses, als Ports (23 de maig)



Cim de la Pica d'Estats de 3.144 m. Pirineus Orientals (18 de juliol)



Cim del Jebel Toubkal de 4.167 m, amb els companys del C.E.F. de la Ràpita (1 d'agost)

MONTSIÀ: La muntanya que emergeix del mar

Més enllà del seu indubtable interès excursionista, la serra de Montsià també posseeix signes d'assentaments humans corresponents al període paleolític i a l'època ibèrica, sense oblidar el valuós patrimoni etnogràfic llegat pels homes i les dones que han habitat la regió fins fa molt pocs anys. Masos com ara el de Mata-redona, els seus conreus, els camins immemorials que ens hi porten, el paisatge abanecat amb marges de pedra seca que arriben pràcticament a tocar del cim de la serra, carboneres, forns de calç...

L'itinerari que a continuació us proposem recorre tota la cresta de la serra amb la particularitat afegida d'oferir a l'excursionista el contrast dels 2 vessants de la muntanya: el marítim i l'interior. Heus aquí, per tant, una visió de conjunt que combina el valor humà i el paisatgístic.

Punt de partida i arribada: esplanada del cocó de Jordi.

Desnivell: 465 m

Horari: 6.50 h

Dificultat: baixa

Aigua: font de Burgar i del Fumat; la de la Piqueta no sempre raja.

Iniciem el recorregut seguint el PR-83 (senyals grocs i blancs) en direcció N. La sendera voreja el barranc de la Font (rètols indicadors). Anem cap al mas de Mata-redona tot passant per la font de Burgar. Quan portem poc més de 15 min trobem un clar anomenat la Carrasca i continuem tot recte: la sendera s'enfila mentre discorre entre el bosc de carrasques més ben conservat de tota la serra. Ens creuem amb el GR-92 (senyals vermells i blancs), que ve d'Amposta, i ambdós senders conflueixen fins a la font de

Burgar, a 400 m d'altitud (35 min), on trobarem una àrea interpretativa. La font data del s. XVI i, durant molt temps, va ser parada obligada per tal d'abeurar els ramats. Avui, en canvi, és essencialment un bon lloc de descans per als excursionistes. Des d'aquí tenim 2 opcions per a l'ascensió de la Foradada: una en direcció SE (PR-83), per la Rueda; l'altra en direcció W (GR-92), per Mata-redona. Nosaltres seguim aquesta última i als 15 min trobem les restes d'una masia enrunada. Es tracta de l'edificació habitada fins a l'any 1956 (conegut a la regió com "l'any de la gelada"), testimoni mut d'una forma de vida que convida a evocar el pas per l'indret de traginers, maquis, pastors, bandolers... És el mas de Mata-redona, a 550 m.

Després del descans prescriptiu, continuem pel GR-92, però ara en direcció SE, cap a la ja al·ludida Foradada (686 m), on arribem després d'uns 17 min de marxa. Sens dubte, aquest punt constitueix el millor mirador del delta de l'Ebre. Un forat al pany de la roca dona nom al lloc. Val la pena pujar-hi: el paisatge és sorprenent i superb. I sempre diferent, segons l'època de l'any i el moment en què es trobin els arrossars. Des de la Foradada cal seguir la sendera del GR-92 i, a 5 min, a l'esquerra trobem un corriol que ens mena a l'inici de la carena (fites). Convé anar amb compte i recórrer a la intuïció per trobar els diferents passos i anar guanyant els desnivells, el més notable dels quals el trobem a la Trencada (732 m), que com el seu nom indica suposa una ruptura de la carena. Descendim al SW i després en sentit contrari fins a la Portella Alta, pas natural dels ramats que baixaven de l'Aragó en cerca de les pastures del delta de l'Ebre.

→

Tornem a remuntar la carena -passant per l'esquena del Matxo-, que es va aplanant, i passarem per les Faixes Tancades (747 m). A continuació la carena s'estreix i adopta una forma punxeguda, just on hi ha una inscripció on es llegeix: pic de la Tenda (734 m). Es tracta d'un topònim que designa altres llocs de la serra. Segons Francesc Beato i Vicens, aquesta mena de termes recorden el pas per aquesta serra d'uns científics francesos responsables dels treballs geodèsics destinats a fixar la mesura del meridià de París cap al 1803. Aquests homes de ciència col·locaven unes tendes blanques en alguns punts estratègics que durant la nit s'il·luminaven, la qual cosa despertava una comprensible expectació entre la gent de la regió.

Acte seguit ascendim el punt més alt de la serra, la Torreta de Montsià (765 m) -també dit Pare Pascual-, on hi ha un vèrtex geodèsic i unes instal·lacions de ràdio-comunicació. Davallem per la sendera i trobem una bifurcació: si tombéssim a la dreta aniríem al mas de Rosalea; nosaltres, però, ens dirigim a l'esquerra per un camí una mica desdibuixat fins a enllaçar amb el sender PR-83. En fer tot el crestall hi haurem esmerçat unes 2 h. El PR-83 discorre per la sendera de les Faixes, en una altitud mitjana d'uns 500 m pel vessant marítim de la serra. El panorama és fantàstic: al nostre davant, l'Ebre, la badia dels Alfacs, la punta de la Banya, les Salines, estanys com ara el de l'Encayissada, la Tancada, etc. En cosa de 15 min arribem a la font del Fumat (505 m), on raja l'aigua tot l'any. Seguidament travessarem una tartera sota mateix de la Torreta del Montsià, i molt aviat, trobem un petit replà anomenat l'Ereta (510 m). Des d'aquest punt tenim a sobre nostre la carena de què retornem, cap al N la Portella Alta, al NW la Torreta de Montsià i al davant (N) les Faixes Tancades.

Ara el sender tomba al N, fins a la font de la Gota (510 m), actualment sense aigua, ubicada sota les imposants parets rocalloses de les Faixes Tancades. Un revolt ens porta sobre la cova canó situada a la cinglera de la part inferior de la sendera. A les 2 h d'haver deixat enrere la font del Fumat, arribem al pantà de la Sardina i a la font de la Piqueta. El nostre viarany ascendeix cap a la Foradada, punt de referència de l'inici de la nostra excursió. Per tal de baixar a l'esplanada del cocó de Jordi seguirem el PR-83, que desemboca davant mateix del pany de roca on hi ha el forat que dona nom a la Foradada. El sender baixa i permet albirar com mai abans la plana del delta de l'Ebre. Una estoneta després (20 min) arribem al pla de la Rueda, un conjunt de bancals on no fa tant temps els masovers de Mata-redona feien blat. Cal seguir el camí, que tomba al NE, tot fent la volta al pla abans d'endinsar-nos de nou al bosc de la font de Burgar, a la qual arribem en uns 20 min de marxa. Finalment desfarem el camí inicialment recorregut fins a l'esplanada del cocó de Jordi, on conclourem la nostra excursió per la "muntanya de l'aigua".

ACCÉS

La serra de Montsià es troba al sud de la comarca del mateix nom. A l'E, té la població de Sant Carles de la Ràpita i el delta de l'Ebre i a l'W Ulldecona, tocant a la província de Castelló. A l'esplanada de cocó de Jordi s'hi accedeix sortint de Sant Carles de la Ràpita pel camp de futbol. Cal anar cap a l'N-340 seguint els rètols indicadors de la serra de Montsià. Es travessa la carretera i se segueix la pista de Mata-redona fins al cocó de Jordi.

ÈPOCA IDEAL

La tardor i l'hivern, i la primavera no gaire avançada.

Text: PAQUITA BALANÇÀ BEL

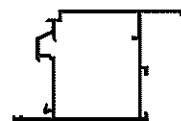


C/. Major, 83
Tel. 649 50 36 50
ULLDECONA



CONSULTORIA EUGENI, S.L.

C/. Vidal i Barraquer, 22 - Baixos
Tel. 977 57 32 90 - Fax 977 57 32 69
ULLDECONA
e-mail: eugeni@ceugeni.com



**ALUMINIS
SANS**

C/. Adell, 2, baixos - Tel./Fax 977 72 12 00
ULLDECONA

GRAU
FERRERIA INDUSTRIAL I DOMÈSTICA
FERRANÇES PER A MÒBLES

Domèstica
Guifré, 13
Tel. 977 720 687

Industrial:
Ctra. Tortosa, s/n.
Tel. 977 720 620
Fax 977 721 115
43550 ULLDECONA

E-mail: rgrau@rgrau.com
www.rgrau.com